

DONS ET ACHATS DEPUIS FÉVRIER 2004

Montres

	Reçu de
1 chronographe-bracelet Chrono4	Eberhard & Co SA, Bienne
1 montre-bracelet squeuelette Ernest Borel	Ernest Borel, La Chaux-de-Fonds
1 montre-bracelet Sbarro	Eric Varone, Sion
1 montre-bracelet Chronoscope	Chronoswiss AG
5 montres diverses et 1 bracelet en métal tressé	Joachim Schürmann, Zurich
1 montre pendentif avec monogramme émaillé et photo sur la cuvette	Achat Elisabeth Pfund, Spiegel
1 montre de poche à quantèmes (incomplète)	Pierre Bauer, La Chaux-de-Fonds
1 montre de poche Zenith avec boîtier en agate	Guy Senaud, Neuchâtel
1 montre de poche à mouvement décoré	Achat
1 montre-bracelet dame Omega	E. Gassner, Ittigen
1 Swatch Music call Atlanta 1996	Nicole Bosshart, La Chaux-de-Fonds
1 mouvement 8 jours signé Aubry & Cie Chaux-de-Fonds	Achat
1 compteur Junghans	Don
1 montre-bracelet dame en argent	Meinrad Bourqui, Avry
Swatch du collector's club	Club Swatch
1 montre de poche Paul Bühré et divers documents	Elisabeth Pfund, Spiegel
1 montre-bracelet Tissot Rockwatch	Lilly Jost, La Chaux-de-Fonds
1 maquette d'un sidérographe Longines	Longines SA, Saint-Imier
1 montre-bracelet avec récepteur GPS	Achat

Horloges et pendules

1 horloge de table Renaissance	Don du Bureau de Contrôle
1 coucou de la Forêt Noire	Bluette Haller, St-Imier
1 petite pendulette Zenith en argent émaillé	Hermine Kuchler, Alpnach-Dorf
1 prototype d'horloge électrique fabriquée par Walter Hofer	Hofer Edouard, Cortaillod
1 horloge à deux pendules	Achat Haldimann, Thoune
11 horloges électriques et divers matériel et accessoires	Ferdinand Schenk, Vercorin
1 horloge Tempus Mundi	Tempus Mundi Milan
1 horloge à remontage électrique «Roll-PE-FER»	Alex Fehr, Henggart
1 horloge de précision russe	Don
1 horloge "marine" signée Rolf Gerder & Co, Hamburg	Achat
1 horloge et divers instruments provenant du Time Museum	Achat
3 pendules de Paris	Yvonne Jeanmaire, La Chaux-de-Fonds

Divers

1 lot de matériel et outils d'horlogerie	Missilier Jean-François, Riez (F)
1 plaque à imprimer pour mouvement Hebdomas	Achat
1 boîte à oiseau chanteur de démonstration	Reuge SA, Sainte-Croix
5 copies et réinterprétations d'équatoires et d'astrolabes	Martin Brunold
1 lot de publicités horlogères	K.-F. Scheuffele, Meyrin
1 tabouret servant aux tailleuses de pignons	Benjamin Bourgeois, Ballaigues
1 cadran solaire Helios	Achat
1 sautoir (chaîne de montre pour dame) et 1 montre factice	Legs Amélie Sandoz, La Chaux-de-Fonds
2 machines à estrapader les spiraux et documentation	Thomas Bähni, Bienne
1 compas aux engrenages	Jean Berberat, La Chaux-de-Fonds
1 plaque photographique en verre «La Merveilleuse»	Achat
1 collection de réveils	Achat
2 machines utilisées dans un atelier de galvanoplastie	Mme Ginggen, Chavannes près Renens
1 porte-montre de style Art nouveau	Achat

Comité de rédaction: Nicole Bosshart, Claude Laesser, Jean-Michel Piguët, Ludwig Oechslin.

amisMIH

ASSOCIATION DES AMIS
DU MUSÉE INTERNATIONAL D'HORLOGERIE
Rue des Musées 29, case postale 2358
CH-2302 La Chaux-de-Fonds
Tél. 032 967 68 66 / Fax 032 967 68 89
E-mail: amis.mih@ne.ch, CCP 23-6458-9

AmisMIH est une association regroupant des personnes physiques et morales désirant participer au rayonnement du Musée international d'horlogerie et à l'enrichissement de ses collections.

La cotisation annuelle est de CHF 30.- pour les membres individuels et CHF 300.- pour les membres collectifs. Les dons sont les bienvenus.

**MUSÉE INTERNATIONAL
D'HORLOGERIE**

LA CHAUX-DE-FONDS - SUISSE
RUE DES MUSÉES 29 - CH-2301 LA CHAUX-DE-FONDS
TEL 032 967 68 61 - FAX 032 967 68 89
mih.vch@ne.ch - www.mih.ch

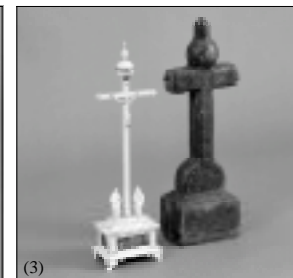
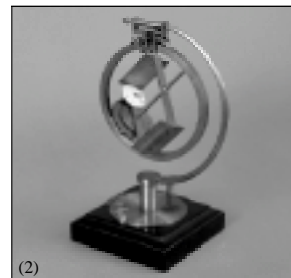
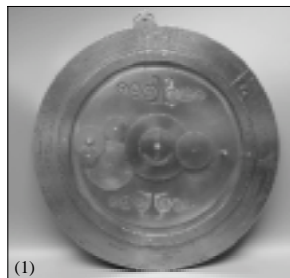
Message amisMIH

ASSOCIATION DES AMIS DU MUSÉE INTERNATIONAL D'HORLOGERIE LA CHAUX-DE-FONDS - SUISSE

MUSÉE INTERNATIONAL D'HORLOGERIE

Février 2005 - No 31

Grâce aux amisMIH !



Les collections du Musée international d'horlogerie se sont enrichies depuis l'année 2000 par des pièces exceptionnelles, à savoir:

- l'horloge astronomique monumentale de Daniel Vachey
- le cadran solaire de Philippe Matthäus Hahn, provenant de l'ancien Time Museum (2)
- l'horloge renaissance en forme de crucifix de la famille Von Sury de Soleure (3)
- la montre de poche à seconde indépendante provenant de la collection Beyer (4)
- des reconstructions d'anciens instruments de mesure de Martin Brunold (1)

Malgré ces importantes acquisitions, le montant total versé par les amisMIH sur le compte de la Fondation Maurice Favre depuis l'année 2000 à ce jour, Fr. 136 310.43, présente un solde de Fr. 9 882.33 qui sera utilisé pour des achats ultérieurs.

Derrière ce bref résumé, se cache un engagement des amisMIH et tout spécialement du comité et de son président Claude Laesser, engagement exceptionnel pour lequel j'exprime les remerciements du Musée international d'horlogerie.

J'ai déjà présenté dans une édition précédente de ce message l'horloge astronomique monumentale de Daniel Vachey. Avec le cadran solaire de Philipp Matthäus Hahn, nous avons acquis une pièce qui, dans le développement de ce genre d'objet relatif à la mesure du temps, tient une place remarquable. Il s'agit d'un instrument disposant d'un petit cadran supplémentaire et d'un mouvement adéquat pour les aiguilles afin d'indiquer l'heure locale à la minute

près selon la position correspondante du soleil. La construction de Hahn est une des plus anciennes ayant pour but l'indication précise de la minute solaire et est unique par sa conception originale.

L'horloge renaissance en forme de crucifix était depuis un certain temps déposée au Musée international d'horlogerie par la Famille Von Sury. Il s'agit d'un objet extrêmement fin et dans un état de conservation original remarquable. Aujourd'hui il est pratiquement impossible de trouver des montres de cette époque sur le marché et de pouvoir se fier à leur provenance et à leur authenticité. En plus, cette horloge est tout simplement un objet magnifique.

La montre de poche provenant de la collection Beyer est un produit exemplaire de la volonté de représenter esthétiquement le mouvement normalement caché. Elle est la preuve que les montres sont ou peuvent être des oeuvres d'art dans le sens propre du terme. La symétrie et la disposition des ponts sur la platine de ce mouvement sont aussi importantes que le fonctionnement du mouvement permettant pour l'affichage du temps par les aiguilles sur le cadran de la montre.

Martin Brunold exécute dans une excellente qualité des copies et des reconstructions d'anciens instruments d'observation comme des astrolabes, des équatoires etc. Dans le cadre de nos efforts visant à combler les lacunes dans notre collection et en tenant compte que souvent certains objets sont introuvables sur le marché ou hors de prix pour notre budget, nous avons décidé de travailler, en lieu et place d'instruments originaux, avec des modèles, des copies, des reconstructions d'instruments importants.

Nous avons acheté à Monsieur Brunold un astrolabe et trois reconstructions d'équatoires des planètes de Reichenbach, sur lesquels les passages des astres selon la théorie de Ptolémée peuvent être observés. Leur taille représentative et leur qualité d'exécution en font également des objets d'exposition attractifs pour le public.

Avec ces cinq objets, les amisMIH ont enrichi de manière décisive les collections du Musée international d'horlogerie dans différents secteurs: pendules, montres, pièces précieuses, instruments mathématiques et d'observation, ainsi que dans le domaine des modèles didactiques.

Je profite de l'occasion ici pour remercier chaleureusement les amisMIH au nom du Musée international d'horlogerie de leur soutien important.

Ludwig Oechslin



(4)



Le MIH annonce une exposition sur l'horlogerie électrique

Du 26 mai à fin septembre 2005, le MIH organisera sa grande exposition spéciale biennale sur le thème de l'électrification de l'heure, depuis ses débuts jusqu'à l'avènement de l'électronique (le premier transistor), mais sans couvrir celle-ci, qui fera peut-être un jour l'objet d'une exposition ultérieure. L'exposition sera divisée en cinq sections, à la fois éducatives et ludiques :

- Une introduction technique sur les principes de base (batterie, électro-aimant, moteur, oscillateur) avec quelques jeux interactifs, suivie de dioramas explicatifs des raisons qui ont poussé à l'électrification de l'horlogerie.
- Les principaux types d'horloges électriques (impulsion électro-magnétique, remontage électrique, impulsion électromécanique, horloges secondaires, horloges synchrones).
- Les principaux fabricants suisses (Hipp-Favag, Moser-Baer, Magneta-Inducta, David Perret, H. Campiche, Zenith, Schweizer).

- Une chronologie (de l'inventeur Bain au premier quartz).
- Enfin une double section représentative de pièces choisies par deux éminents collectionneurs suisses, Jaime Wyss et Michel Viredaz.

Précisons que cette exposition n'est en aucune façon destinée aux spécialistes, mais conçue pour plaire au public en général et à tous ceux que l'horlogerie intéresse sous toutes ses facettes.

N'oublions pas que l'heure électrique a en quelque sorte révolutionné le monde. C'est elle qui a permis l'unification de l'heure et les fuseaux horaires, l'harmonisation des horaires de travail et de transport, et finalement conduit à la transmission universelle de l'heure atomique, base de la plupart des mesures modernes. Cette tranche d'histoire qui couvre la période 1840-1970 est donc essentielle pour la connaissance de notre civilisation.

Michel Viredaz

A Pas Contés Samedi 28 août 2004

Pour sa quatrième édition, la marche «à pas contés» s'est déroulée par une radieuse journée de l'arrière-été. Rendez-vous avait été pris au Musée Paysan et Artisanal où dès 13 h 30 ce samedi-là une foule d'amis attendait le départ d'un pied ferme, sous le regard chaleureux et attentif de la maîtresse des lieux, Madame Diane Skartsounis, conservatrice, accueillant ses invités attendus pour le repas du soir. L'équipe des bénévoles spécialisés dans la confection des mets à l'ancienne qui font, entre autres, la réputation de ce Musée était déjà à pied d'œuvre.



M. Raoul Cop, historien, donna dans la cour du bâtiment la première partie d'un exposé sur Daniel JeanRichard sur les traces duquel s'apprêtaient à s'élancer les marcheurs. M. Cop, avec la verve qu'on lui connaît, tint à apporter sa contribution au rétablissement de la vérité à savoir que contrairement à la légende, ce n'est pas Daniel JeanRichard qui a introduit l'horlogerie chez nous. Il existait déjà avant sa naissance, présume-t-on en 1672, des horlogers dans le pays de Neuchâtel. Forts d'un savoir nouvellement acquis pour la plupart d'entre eux, la cohorte des quelque quatre-vingts marcheurs, s'ébranla en direction du Mont-Jacques allègrement gravi. Arrivés à une très belle ferme jurassienne au lieu-dit Les Bressel, situé

à mi-chemin de La Sagne et du Locle, maison natale du grand-père de Daniel JeanRichard, nous nous vîmes offrir une collation abondante et délicieuse servie dans le jardin d'où le regard portait sur les doux vallonnements des pâturages. Auparavant, nous avions eu le privilège de visiter la cuisine et sa belle cheminée omée d'un motif décoratif quelque peu effacé par le temps et portant la date de 1526. Après ce goûter agrémenté de vin du pays, de sirops variés, la vie de Daniel JeanRichard et de sa famille, passionnante mais empreinte de la rigueur morale qu'imposait l'époque, nous fut contée dans un deuxième temps.

Il fallut cependant se remettre en route et rejoindre Le Locle par la combe des Enfers, pleine de charme et de mystère une fois passé les champs où rumaient de paisibles bovins. Le retour au Musée paysan s'effectua soit par les transports publics, soit par le mini-bus conduit par M. Laesser. La visite de l'exposition *Meuh!*, l'apéritif servi aux dernières lueurs du soleil couchant et le repas savouré dans les chaleureuses pièces lambrissées du Musée ont ponctué la fin de la journée, savamment orchestrée par les organisateurs.

Minnie Chatelain

Message du Président des amisMIH



A la lecture de ce Message, vous aurez l'occasion de voir les nombreux changements apportés au MIH, les nouvelles découvertes à y faire. Et cela, malgré des budgets difficiles à y faire. Personne ne sera surpris d'apprendre que, pour la Ville de La Chaux-de-Fonds, ce musée est une lourde charge. Aussi, l'augmentation régulière des ressources mises à sa disposition par les amisMIH est la bienvenue. Cette année en effet, notre association a pu apporter au musée une somme dépassant les 60'000 fr. Une somme peut-être modeste en regard des quelque 1'800'000 fr. alloué par la Ville. Elle participe pourtant largement à l'enrichissement des collections. Cette place des amis, il nous a paru nécessaire de mieux la signifier. C'est pourquoi, lors de l'assemblée générale 2005, il sera proposé d'amender les statuts, afin de mieux mettre en valeur les achats faits grâce à votre soutien. Par ce changement, il sera possible au comité de décider avec la direction du MIH de l'utilisation des fonds disponibles, pour l'achat de pièces qui pourront être identifiées comme offertes par les amisMIH.



Cette situation me semble propice à une réflexion des partenaires de notre musée. Ce dernier dépend certes totalement de la Ville, mais son rôle de témoin, d'acteur dans la compréhension du concept de temps va bien au-delà des limites communales, et mêmes nationales. A qui cela profite-t-il? La place du temps dans notre société va croissante et mérite qu'on s'y arrête. Alors comment rendre mieux perceptible sa compréhension, comment mieux en saisir les enjeux? C'est le défi qu'essaie de relever le MIH, avec succès, mais souvent avec des moyens très modestes. Cet enjeu va bien au-delà des seuls pouvoirs publics et des milieux horlogers. La problématique du temps devient omniprésente dans bien d'autres domaines que l'horlogerie; la relation de l'homme au temps est un enjeu majeur de notre société. Le MIH peut prendre une part importante et intéressante dans cette réflexion. Encore faut-il que les partenaires potentiels en soient informés. Si notre société veut tendre vers une limitation des dépenses de l'Etat, il faudra bien trouver d'autres ressources pour rendre accessible au public ces valeurs essentielles pour notre région et bien au-delà. Dernièrement, j'ai eu l'occasion de visiter notre musée avec un professeur d'une école d'ingénieurs polonaise. Il souhaite bientôt pouvoir faire découvrir ce musée à ses étudiants, car il a découvert, appliqués de manière optimale, tous les principes de base de la mécanique. Ces ressources supplémentaires, nous espérons pouvoir participer à leur recherche en intéressant encore d'autres entreprises industrielles à nos projets, d'autres sponsors, d'autres mécènes. Le MIH est une mine d'idées pour l'industrie horlogère. C'est pourquoi, dans le courant du mois d'avril, nous inviterons les membres sponsors de notre association à venir découvrir les richesses des expositions, les trésors de la bibliothèque, l'enthousiasme du personnel, pour leur permettre de découvrir les possibilités de coopération envisageables avec le musée.

Le MIH n'est pas un trésor pour la seule industrie horlogère. Il est un lieu de découvertes inestimables pour les ingénieurs, pour les philosophes, les sociologues, les historiens. Comprendre le rôle du temps dans les sociétés humaines, la place du temps dans les objets manufacturés, dans la vie sociale, dans l'art; le MIH peut contribuer à cette réflexion et à bien d'autres.

Si les amisMIH permettent au musée d'avoir des ressources supplémentaires pour enrichir ses collections, grâce à ses membres et tout particulièrement ses membres sponsors, il faut aussi relever que la direction du musée est en outre soutenue par des sponsors ou des mécènes qui l'aide à développer les nouveaux espaces, à créer des expositions temporaires. (voir à ce propos)

Dans le message du président de l'an dernier, il était question d'une participation des amisMIH à la valorisation des fresques de Hans Erni. Ce projet prend forme. Au cours de l'automne, une délégation du MIH a été reçue par l'artiste, dans le cadre de son musée. Durant plus de deux heures, il nous a parlé de la création de ces fresques, des enjeux d'alors, de ses liens avec le canton de Neuchâtel.

Les informations ainsi recueillies sont en cours de traitement et devraient permettre de mettre en place un projet pour 2008. Vous aurez donc certainement l'occasion d'en entendre encore parler.

Les amisMIH, c'est aussi une association avec quelques animations pour ses membres, et plus particulièrement la bal(1)ade «à pas contés», mise sur pied avec les musées d'horlogerie du Locle et de Villers. Elle s'est déroulée, cette année, autour du thème de Daniel JeanRichard, traité par Monsieur R. Cop, historien et président du comité du musée paysan. Le conteur a su passionner les quelque 80 participants, faisant la part de la légende et des faits historiques. La journée s'est terminée par un repas servi dans le cadre du musée paysan.

Le MIH accueille quelques pages relatives à notre association dans le cadre de son site Internet. Notre comité a considéré qu'une réactualisation de ces pages et leur traduction en allemand et en anglais était nécessaire. Ce travail, assuré par Mmes Fornage, Pierbattisti, Brühlhart et Narayanan a été effectué dans le courant de l'année. Il sera systématisé. Je vous invite donc d'aller lui rendre régulièrement visite, vous y trouverez certainement des informations intéressantes.

Ces activités ont été rendues possibles grâce aux membres qui nous donnent les moyens financiers de réaliser ces projets, et au comité qui, par son engagement a permis leur concrétisation.

A tous un grand merci.

Claude Laesser

Exposition L'Echo du ciel

Tout a commencé par une histoire d'atomes et de particules. D'atomes crochus plus particulièrement. En 2000 lors d'un cours, j'ai rencontré Madame Paola Catapano, alors responsable de *Microcosm*, l'exposition du CERN. Et, attirance des particules oblige, nous avons sympathisé, échangeant des idées et des informations sur nos institutions respectives.

Le CERN était en grande effervescence et commençait les travaux de démontage du LEP, ce grand accélérateur de particules électron/positon dont les premières expériences dataient de 1989, pour préparer la place de son successeur, le LHC, le grand collisionneur de hadrons. Le gigantesque tunnel de 27 km de circonférence, localisé au pied du Jura genevois, et dont le chantier fut le plus grand chantier de génie civil avant le percement du tunnel sous la Manche reste un atout majeur pour le CERN et l'Europe en général. C'est grâce à son existence que les étapes suivantes du développement des accélérateurs resteront sur le territoire européen, suisse et français plus particulièrement. Comme toujours, lorsque l'on quitte une expérience, on a certains regrets et on se rend compte que l'on est plus attaché à l'une qu'à l'autre. Pour Mme Catapano, c'était la TPC, time projector chamber, la chambre à projection temporelle, de l'expérience Aleph, puisque son mari, M. Gigi Rolandi, avait été un des responsables de l'expérience. La TPC est la partie du détecteur qui mesure le "temps réel" de la collision. Métaphoriquement, on pourrait la définir comme une horloge pour mesurer l'origine de l'espace et du temps. En 2001, le CERN donne au Musée international d'horlogerie un segment de cette TPC qui vient rejoindre les collections du musée.

En janvier 2004, le CERN rentre dans l'année de son cinquantième anniversaire et la direction du Musée international d'horlogerie décide alors de réaliser une exposition. Restait à en trouver l'articulation, la thématique et le rattachement au Musée international d'horlogerie, musée d'horlogerie et de la mesure du temps.

L'articulation se situe entre cosmologie, astrophysique et physique des particules. Depuis l'aube des temps, les hommes ont cherché à comprendre l'Univers et à en découvrir son organisation. Soumis à la succession des jours et des nuits, à celle des saisons, ils ont voulu maîtriser le temps et son écoulement. La première des horloges est le ciel vers lequel ils ont tourné leur regard pour organiser leur vie. La rotation de la terre a pendant longtemps

été la seule référence du fractionnement du temps et ceci bien avant l'invention des premiers mécanismes horlogers permettant la division du jour en périodes égales. Jusqu'à il y a peu, c'était encore la rotation de la terre qui donnait la meilleure précision de l'heure puisque la seconde était définie comme la 86'400^e partie du jour solaire moyen.

Redéfinie en 1967 à la Conférence générale des poids et mesures comme «la durée de 9'192'631'770 périodes de la radiation électromagnétique correspondant à la transition entre deux niveaux hyperfins de l'état fondamental de l'atome de césium 133»... La seconde s'éloignait définitivement de la cosmologie.

L'exposition présentée dans le «beffroi», tour d'observation du carillon et du Parc des musées, est construite en trois temps:

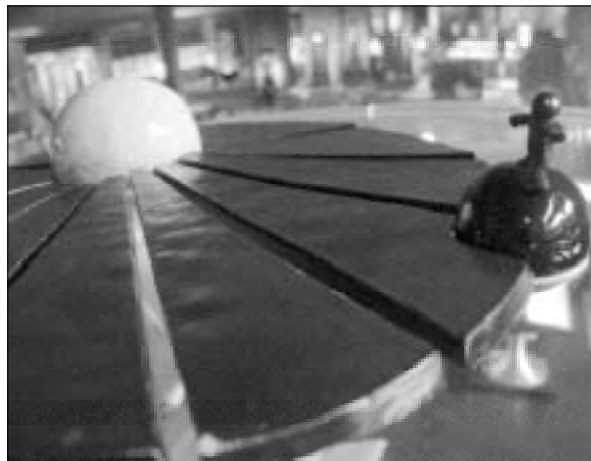
- LA GALERIE où sont exposés la grande lunette méridienne grâce à laquelle les horloges étaient contrôlées et réglées aux passages des étoiles, les horloges d'observatoire qui précisent, en leur qualité d'horloges mères distribuaient



l'heure exacte, puis la maquette de l'horloge atomique à césium et enfin le GPS.

Pour inviter les visiteurs à rejoindre cette galerie et l'exposition L'Echo du ciel, une succession de huit modèles de l'Univers réalisés par M. Pascal Winkler rythme les 8 marches d'accès: depuis le modèle mythologique grec en passant par le monde cylindrique d'Anaximandre qui imagina les antipodes, les sphères concentriques et emboîtées d'Aristote, le modèle géocentrique de Ptolémée, on arrive 15 siècles plus tard à la révolution copernicienne, le modèle héliocentrique, révolution parachevée par Kepler et les orbites elliptiques, enfin une vision des années 1930 avec les galaxies, dont la Voie lactée, en fuite dans l'espace, et pour terminer, l'imagination de l'Univers actuel: un grain de poussière parmi la poussière.

Sur le sol des escaliers et de la galerie sont tracées, en respectant les distances à l'échelle, les orbites elliptiques des planètes du système solaire de Pluton, la plus excentrique, au Soleil en passant par Neptune, Uranus, Saturne, Jupiter, Mars, la Terre, Vénus et Mercure.



- Pour entrer dans LA CAGE D'ESCALIER du beffroi il faut passer sous le titre de l'exposition, *L'Echo du ciel*, qui évoque, le rayonnement fossile détecté en 1965 par Arno Penzias et Robert Wilson grâce à une gigantesque antenne à cornet destinée à écouter Telstar et les autres satellites de communications. Tous deux travaillaient pour les *Bell Telephone Laboratories* et ont capté un son parasite qu'ils ont essayé dans un premier temps d'éliminer: en démontant complètement l'antenne, en la nettoyant de toutes les fientes de pigeons qui pouvaient la salir etc. mais sans succès.

Ils ont alors compris qu'ils avaient intercepté le rayonnement fossile dont beaucoup de physiciens parlaient depuis près de 30 ans. A côté de la photographie de Arno Penzias et Robert Wilson devant l'antenne géante, un lecteur CD permet d'entendre le son du big bang, ou du moins la reconstitution en onde sonore radio de ce son résiduel.

La suite de la visite se passe dans la cage d'escalier qui monte au beffroi. Aux pieds de celle-ci, un écran présente une vidéo retraçant 50 ans d'histoire du CERN, principalement des moments d'exceptions que cette institution a vécus: les grandes constructions, les grandes expériences, les moments d'émotion lors de la remise des Prix Nobel à des physiciens du Cem, etc.

Chaque palier est ensuite illustré par des tableaux présentant des portraits de philosophes, d'astronomes, de physiciens et d'astrophysiciens qui ont par leurs travaux et

N'oublions cependant pas le jeu interactif destiné aux jeunes visiteurs, Science Tech, qui propose outre un quiz des expériences sur les accélérateurs de particules, particulièrement sur le futur détecteur, le LHC: sauront-ils inverser les aimants, accélérer les particules?

Nous n'en doutons pas et surtout espérons que des vocations prendront naissance ici au Musée international d'horlogerie rendant ainsi un peu au CERN l'hommage qui lui est dû pour tous les apports qu'il a faits à la science, médicale notamment par l'intermédiaire de la tomographie, des scanners et des appareils de traitements en oncologie.

N'oublions pas non plus que si le monde entier peut communiquer par le biais d'Internet, du «web», les fameux trois www de la toile ont été inventés par un jeune chercheur du CERN, Tim Berners-Lee pour qui la communication était synonyme d'efficacité et de performance.

Nicole Bosshart

découvertes apporté des compléments aux modèles de l'Univers ceci depuis l'Antiquité grecque, en passant par les temps modernes, les 19^e et 20^e siècles et enfin les théoriciens du big bang.

Il manque dans cette cage d'escalier un élément capital et ludique qui sera bientôt mis en place, un boulier géant qui circulera entre les rampes. Les jeunes visiteurs - selon la célébrité maximale de Tintin de 7 à 77 ans - seront invités à prendre une sphère (dont le contenu sera une vraie découverte en soi) au bas de l'escalier et ensuite à la glisser en haut dans le boulier, test amusant qui permettra d'entrevoir ce qu'est l'accélération de particules.

- Au débouché de l'escalier on arrive dans LE BEFFROI, construit tel un observatoire antique, qui accueille la partie de l'exposition consacrée au CERN et à la physique des particules.

Au centre de l'espace, une chambre à brouillard, détecteur physique de particules, unique dans le canton et loin à la ronde, montre le trajet des particules cosmiques qui nous bombardent sans douleur et sans conséquences apparentes.

Sur les côtés, 11 panneaux retracent 50 ans d'histoire du CERN, un poster présente le détecteur Aleph et permet de se faire une idée de sa dimension une maquette de l'expérience et d'un extrait du film du CERN « Sur la trace des particules » expliquant le fonctionnement de ce microscope géant complète cet espace construit autour du segment de la TPC, chambre à projection temporelle.



Exposition 1993-2003, 10 ans de prix Gaïa

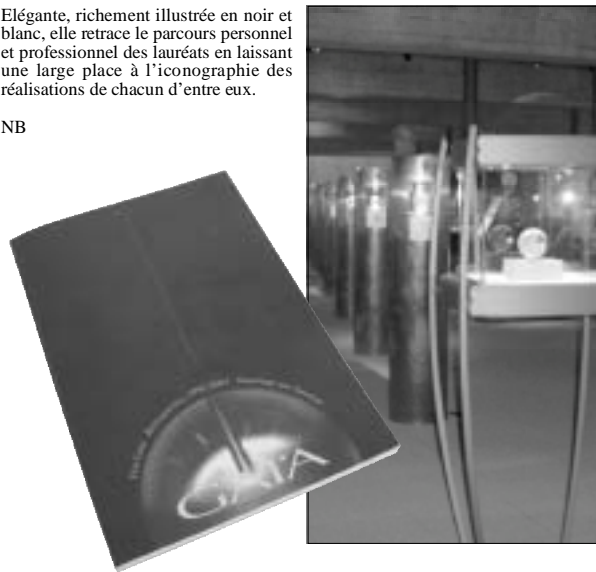
Pour retracer les 10 ans d'existence de ce prix prestigieux remis par le Musée international d'horlogerie, une magnifique exposition due à M. Jean-Michel Piguet a mis en scène les travaux des 29 lauréats de cette décennie.

Élégante, richement illustrée en noir et blanc, elle retrace le parcours personnel et professionnel des lauréats en laissant une large place à l'iconographie des réalisations de chacun d'entre eux.

NB

Le long d'une diagonale rompant le rythme de l'Espace premier de l'exposition, une succession de vitrines cylindriques présentaient d'admirables œuvres des lauréats récompensés dans la catégorie «Artisanat création»; puis, les réalisations des lauréats de la catégorie «Esprit d'entreprise» avoisinaient les travaux de ceux de la catégorie «Histoire Recherches» dans un espace convivial où le visiteur pouvait feuilleter en toute tranquillité les publications de ces derniers.

Pour la première fois étaient réunis en une seule exposition des créateurs, innovateurs, historiens et industriels de l'horlogerie parmi les plus talentueux. Une plaquette intitulée «Prix Gaïa, rétrospective 1993-2003» a été éditée à l'occasion de cet anniversaire.



André Beyner, lauréat du 11^e prix Gaïa



Ingénieur horloger diplômé de l'Université de Neuchâtel, André Beyner a largement contribué durant toute sa carrière par ses travaux et ses réalisations à l'évolution de l'horlogerie suisse permettant à cette dernière de prendre les virages nécessaires face à la concurrence étrangère. Il a mené une carrière fructueuse notamment au sein de l'entreprise Ebauches SA en qualité d'ingénieur tout d'abord, puis de directeur technique et enfin de directeur général adjoint. Ingénieur conseil indépendant dès 1984, il préside de 1993 à 1999 le CEH III, successeur du Centre électronique Horloger créé en 1962 à l'initiative de l'industrie horlogère suisse en vue de la recherche sur l'application en horlogerie et sur la miniaturisation des mouvements à quartz. Il a également eu d'autres engagements pour la recherche et la diffusion des connaissances en horlogerie, notamment au sein du CSEM (Centre suisse d'Electronique et de Micro-technique, héritier du CEH) en qualité d'administrateur et de secrétaire du Conseil, du COSC (Contrôle officiel suisse des chronomètres) comme président, ou de la Fondation SOVAR (Fondation neuchâtoise pour le soutien à la Recherche

appliquée et orientée) comme président, ainsi qu'en qualité d'enseignant à l'École polytechnique fédérale de Lausanne. Administrateur du CEH I de 1966 à 1998, il a, à ce titre, participé au projet de la première montre bracelet à quartz en 1967, la bêta 21, puis il a développé au sein de l'entreprise Ebauches SA la production des composants pour la montre à quartz : circuits intégrés, moteurs pas-à-pas, affichages à cristaux liquides. On lui doit notamment l'idée et les premières esquisses de la montre extraplate Delirium qui a été lancée en janvier 1979. Le fond du boîtier devient le support des éléments constitutifs de la montre et à ce titre on peut dire que cette réalisation contient en germe la conception de la future Swatch. De plus en collaboration avec Maurice Grimm, il a conçu, prouesse technique s'il en est, la première montre bracelet automatique à tourbillon en 1986 pour Audemars Piguet.

Ainsi, M. André Beyner a été distingué par le Prix Gaïa pour l'ensemble de cette carrière riche et fructueuse.

NB

Nécrologie

Maurice Kohli

Début avril 2004, le personnel et la direction du MIH ont appris avec tristesse le décès de M. Maurice Kohli à qui le musée doit tant. Pendant de très nombreuses années, 25 ans, il avait œuvré au sein de la Commission du musée et de sa direction collégiale constituée de bénévoles passionnés d'horlogerie désireux d'apporter à leur ville un soutien efficace pour la gestion du joyau qu'est le Musée international d'horlogerie. Maurice Kohli a ainsi dirigé la sous-commission appelée «Exploitation» qui gérait aussi bien la boutique, les entrées des visiteurs que les comptes généraux du musée. Comme ses collègues d'alors, Pierre Imhof en tête, il a mis toutes ses compétences au service de l'institution en y consacrant un temps non négligeable. Jeune documentaliste, en 1975, je me souviens avec émotion de sa gentillesse, de sa passion pour sa collection... de timbres qu'il m'avait fait découvrir, et je puis dire que c'est grâce à des personnalités comme la sienne que beaucoup d'entre nous se sont engagés pendant des années dans un bénévolat culturel. Si, avec son décès, le musée a perdu un soutien de toujours, beaucoup d'entre nous ont perdu un ami et avec tristesse ceux-ci lui disent «Adieu Maurice et merci».

NB

Agenda 2005

Jeudi 10 mars à 18h30
■ DONS ET ACHATS
salle polyvalente

Mercredi 13 avril à 18h30
■ VERNISSAGE
PAROLES D'OBJETS

(promontoire), présentation des résultats de la recherche de M. Claude Alain Künzi, financée par le FNSRS (jusqu'au 17.07.05).

Mercredi 13 avril à 18h30
■ VERNISSAGE
UNE MONTRE - UN HOMME
(passerelle, musée), Ralf Baumgarten artiste photographe à Cologne, portraits croisés de quelques montres et de leur possesseur (jusqu'au 17.07.05).

Jeudi 26 mai à 18 h 30
■ VERNISSAGE DE L'EXPOSITION
SUR LE THÈME DE
L'ÉLECTRIFICATION
DE L'HORLOGERIE
(salle polyvalente) (jusqu'à fin septembre)

Samedi 27 août
■ A PAS CONTÉS,
sur la trace des réfugiés politiques
neuchâtelois, de Renan à Saint-Imier

Dimanche 2 octobre
■ 29^e BOURSE SUISSE
D'HORLOGERIE

Fin de l'été (date à fixer)
■ LE CARILLON A 25 ANS

Commission du Musée international d'horlogerie

Membres de la législature 2004-2008

Jean-René Bannwart, Vincent Bérard, Christian Viros, Pascale Gazareth, Jean-Jacques Haldimann, Paul-André Hartmann, Marie-Laurence Heinkel, Claude Laesser, Corrado Lafranchi, François Matile, Sylvie Rumo, Mario Sessa, Antoine Simonin, Claudine Stähli-Wolf, Alfred Strohmeier, Roman Winiger.

Comité des amisMIH

Mmes et MM.
Claude Laesser, *président*
Michel Ditisheim, *vice-président*
Lydia Pierbattisti, *secrétaire*
Pierre Aubert, Marie-Louise Fornage, Cécile Froidevaux, Philippe Girardin,
Pierre Jeannot, Jean-Michel Piguet, Marie-Christine Robert, Michel Rusconi.

Membres sponsors des amisMIH

ASSOCIATION
INTERPROFESSIONNELLE
HAUTE HORLOGERIE - AIHH
BANQUE CANTONALE
NEUCHÂTOISE
BREITLING SA
CARTIER SA
CENTURY TIME GEMS LTD
CHOPARD & CIE
CHRONOSWISS UHREN GMBH
COMPAGNIE DES MONTRES
LONGINES FRANCILLON SA
CONCORD WATCH CO SA
CORUM SÀRL
EBEL SA
ENERGIZER SA
GILBERT PETIT-JEAN
GIRARD-PERREGAUX SA
GLN GRESSET & LAESSER
GPS GOLD PLANET SERVICE SA
HUBLOT MDM SA
INFOSUISSE
ISMECA EUROPE
SEMICONDUCTOR SA
IWC INTERNATIONAL WATCH CO
LA MONTRE HERMÈS SA
LES ATELIERS HORLOGERS
LVMH SA
MANUFACTURE
JAEGER-LE COULTRE
MONTRE MONTBLANC SA
MONTRES MOVADO BIENNE SA
MONTRES ROLEX
MONTRES TISSOT SA
NIVAROX-FAR SA
OFFICINE PANERAI
OSCILLOQUARTZ SA
PACI SA
PARMIGIANI FLEURIER SA
PATEK PHILIPPE
PAUL PICOT SA
PIAGET
SBARRO MONTRES
TAG HEUER
THE BRITISH MASTERS
ULYSSE NARDIN SA
UNIVERSO SA
VACHERON CONSTANTIN
VAN CLEEF & ARPELS
LOGISTICS SA
VAUCHER MANUFACTURE
FLEURIER SA
WALTHAM INTERNATIONAL SA